

Guide d'installation Windows® 7 et de configuration RAID PCIE

A. Installation de Windows® 7 et des pilotes USB

En fonction des caractéristiques du chipset, le système requiert le téléchargement préalable des pilotes USB afin d'utiliser le clavier/la souris USB pendant l'installation de Windows® 7. Cette section est un guide de pré-téléchargement des pilotes USB et d'installation de Windows® 7.

Méthode 1 : Utiliser un lecteur optique SATA et un périphérique USB

Chargez les pilotes USB à l'aide du DVD de support ASUS et installez Windows® 7 à l'aide d'un périphérique USB.

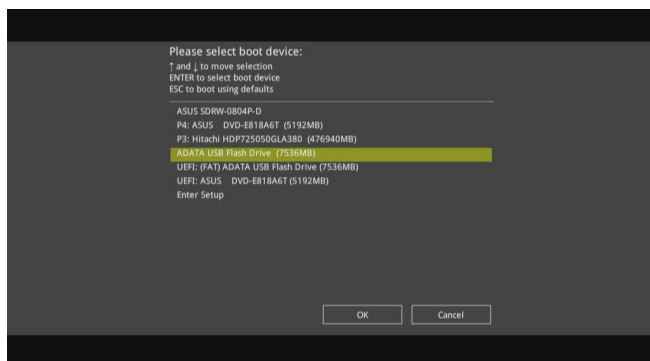
Configuration requise :

- 1 x DVD de support ASUS
- 1 x Source d'installation de Windows® 7
- 1 x Lecteur optique SATA
- 1 x Périphérique USB (lecteur optique ou périphérique de stockage)

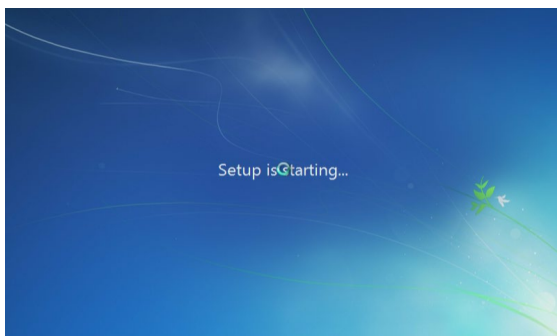


- Le périphérique de stockage USB doit posséder un espace de stockage d'au moins 8 Go. Il est conseillé de formater le périphérique de stockage avant toute utilisation.
- Si vous souhaitez installer Windows® 7 64 bits en mode UEFI, utilisez un lecteur optique USB et un lecteur de disque optique SATA.

1. Insérez le DVD d'installation de Windows® 7 dans un lecteur optique USB ou copiez tous les fichiers du DVD d'installation de Windows® 7 sur le périphérique de stockage USB dans un système en cours de fonctionnement.
2. Connectez le lecteur optique USB ou le périphérique de stockage USB associé à votre système.
3. Insérez le DVD de support ASUS dans un lecteur optique SATA sur votre système.
4. Allumez votre système et appuyez sur F8 pendant le POST (auto-test au démarrage) pour accéder à l'écran de démarrage.
5. Sélectionnez le lecteur optique USB ou le périphérique de stockage USB en tant que périphérique de démarrage.



6. Le pilote USB sera chargé automatiquement pendant le démarrage de l'installation.



L'écran « Setup is starting... (Démarrage de la configuration...) » apparaît si le pilote USB a été correctement chargé.

7. Suivez les instructions apparaissant à l'écran pour terminer le processus d'installation de Windows® 7.

Méthode 2 : Utiliser un ISO Windows® 7 modifié

Chargez les pilotes USB et installez Windows® 7 à l'aide du DVD d'installation de Windows® 7 modifié.

Configuration requise :

- 1 x DVD de support ASUS
 - 1 x Source d'installation de Windows® 7
 - 1 x Ordinateur additionnel (de bureau ou portable)
 - 1 x Lecteur optique SATA
1. Dans votre système, créez un fichier image ISO de la source d'installation de Windows® 7 à l'aide d'un logiciel ISO tiers.
 2. Copiez les dossiers "Auto_Unattend.xml" et "Auto_Unattend" du répertoire racine du DVD de support ASUS sur l'ordinateur.
 3. Éditez le fichier ISO en y ajoutant les dossiers "Auto_Unattend.xml" et "Auto_Unattend".
 4. Gravez ce fichier ISO sur un DVD vierge pour créer un DVD d'installation de Windows® 7 modifié.
 5. Insérez le DVD d'installation modifié dans le lecteur optique connecté à votre système.
 6. Allumez votre système et appuyez sur F8 pendant le POST (auto-test au démarrage) pour accéder à l'écran de démarrage.
 7. Sélectionnez le lecteur optique en tant que périphérique de démarrage.
 8. Le pilote USB sera chargé automatiquement pendant le démarrage de l'installation.



L'écran « Setup is starting... (Démarrage de la configuration...) » apparaît si le pilote USB a été correctement chargé.

9. Suivez les instructions apparaissant à l'écran pour terminer le processus d'installation de Windows® 7.

Méthode 3 : Utiliser ASUS EZ Installer

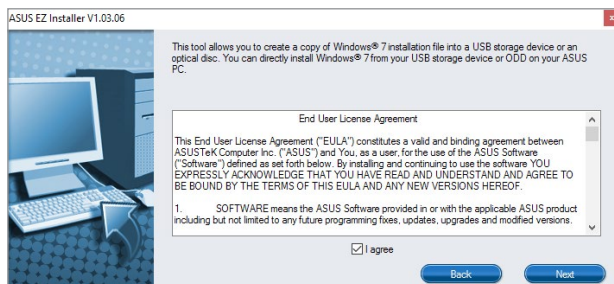
Utilisez ASUS EZ Installer pour créer une source d'installation de Windows® 7 modifié.

Configuration requise :

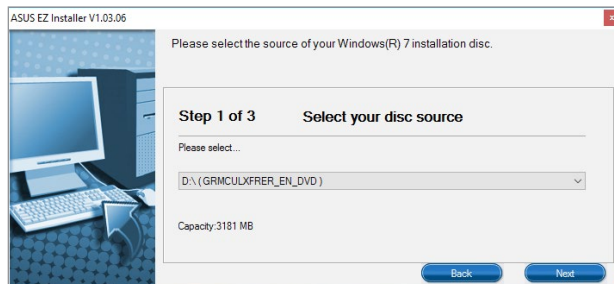
- 1 x DVD de support ASUS
 - 1 x DVD d'installation de Windows® 7
 - 1 x Ordinateur additionnel (de bureau ou portable)
 - 1 x Lecteur optique SATA
 - 1 x Périphérique de stockage USB (8 Go ou plus de capacité)
1. Insérez le DVD d'installation de Windows® 7.
 2. Ouvrez ASUS EZ Installer situé sur le DVD de support ASUS.
 3. Sélectionnez une méthode pour créer un fichier d'installation de Windows® 7 modifié :
 - Windows® 7 OS disk to USB storage device (Disque du système d'exploitation Windows® 7 vers périphérique de stockage USB)
 - Sélectionnez **Windows 7 OS disk to USB storage device** (Disque du système d'exploitation Windows® 7 vers périphérique de stockage USB) puis cliquez sur **Next** (Suivant).



- Cochez **I agree** (J'accepte) puis cliquez sur **Next** (Suivant).




- Sélectionnez la source du disque d'installation de Windows® 7, puis cliquez sur **Next** (Suivant).



- Sélectionnez le périphérique de stockage USB puis cliquez sur **Next** (Suivant).



- Cliquez sur l'icône actualiser  si le périphérique de stockage USB ne s'affiche pas.
- Cochez **Install NVMe hotfix** (Installer le correctif NVMe) si nécessaire.

- Cliquez sur **Yes** (Oui) pour effacer le contenu sur le périphérique de stockage USB et créer un périphérique USB amovible.



Assurez-vous de sauvegarder le contenu sur le périphérique de stockage USB, car il va être formaté.

- Une fois effectué, cliquez sur **OK** pour terminer.

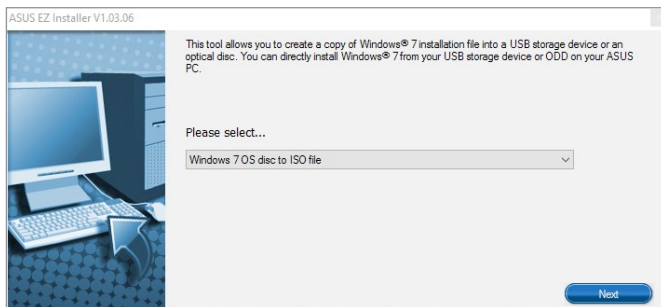
- Windows® 7 OS disk to ISO file (Disque du système d'exploitation Windows® 7 vers fichier ISO)



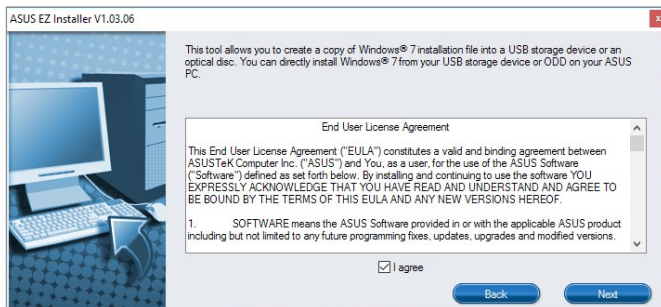
Avant d'utiliser cette méthode pour procéder à l'installation de Windows® 7 :

- Si vous n'utilisez qu'un disque dur SATA, assurez-vous que ce dernier possède plus du double de l'espace de stockage requis (la taille du fichier ISO est supérieure à 500 Mo).
- Si vous utilisez deux disques durs SATA ou plus, assurez-vous qu'au moins deux des disques durs SATA possède plus de l'espace de stockage requis (la taille du fichier ISO est supérieure à 500 Mo).

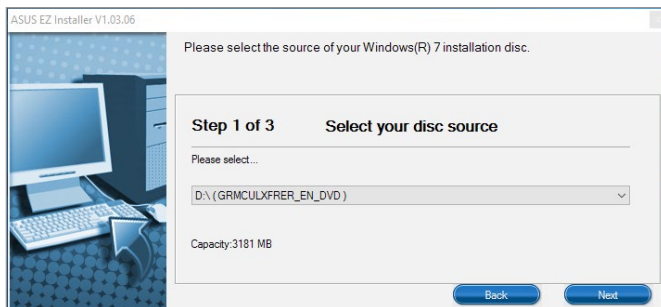
- Sélectionnez **Windows 7 OS disk to ISO file** (Disque du système d'exploitation Windows® 7 vers fichier ISO) puis cliquez sur **Next** (Suivant).



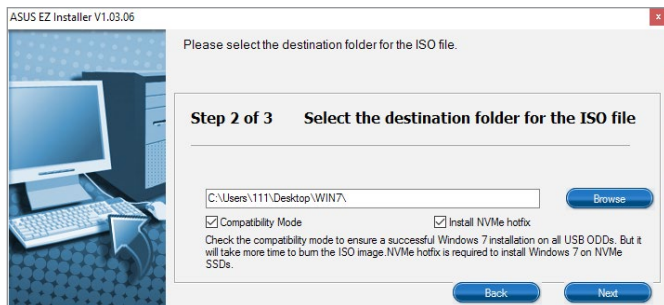
- Cochez **I agree** (J'accepte) puis cliquez sur **Next** (Suivant).



- Sélectionnez la source du disque d'installation de Windows® 7, puis cliquez sur **Next** (Suivant).



- Sélectionnez le dossier pour enregistrer le fichier ISO d'installation de Windows® 7 modifié et cliquez sur **Next** (Suivant).



Cochez **Install NVMe hotfix** (Installer le correctif NVMe) si nécessaire.

- Une fois effectué, cliquez sur **OK** pour terminer.
 - Gravez ce fichier ISO sur un DVD vierge pour créer un DVD d'installation de Windows® 7 modifié.
4. Insérez le DVD d'installation de Windows® 7 modifié dans un lecteur optique ou connectez le périphérique de stockage USB avec les fichiers d'installation de Windows® 7 modifiés sur votre système.
 5. Allumez votre système et appuyez sur F8 pendant le POST (auto-test au démarrage) pour accéder à l'écran de démarrage.
 6. Sélectionnez le lecteur optique ou le périphérique de stockage USB en tant que périphérique de démarrage.
 7. Le pilote USB et le pilote NVMe se chargent automatiquement pendant le démarrage de l'installation.



L'écran « Setup is starting... (Démarrage de la configuration...) » apparaît si le pilote USB et le pilote NVMe ont été correctement chargés.

8. Suivez les instructions apparaissant à l'écran pour terminer le processus d'installation de Windows® 7.

B. Configuration RAID PCIE Windows® 7

En fonction des caractéristiques du chipset, le système requiert le téléchargement préalable des pilotes USB et RAID afin d'utiliser RAID PCIE pendant l'installation de UEFI Windows® 7 (64 bits). Cette section est un guide de pré-téléchargement des pilotes USB et RAID et d'installation de Windows® 7.

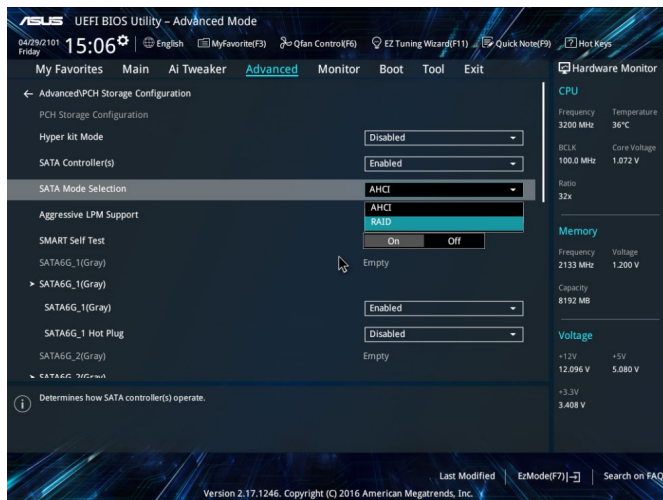
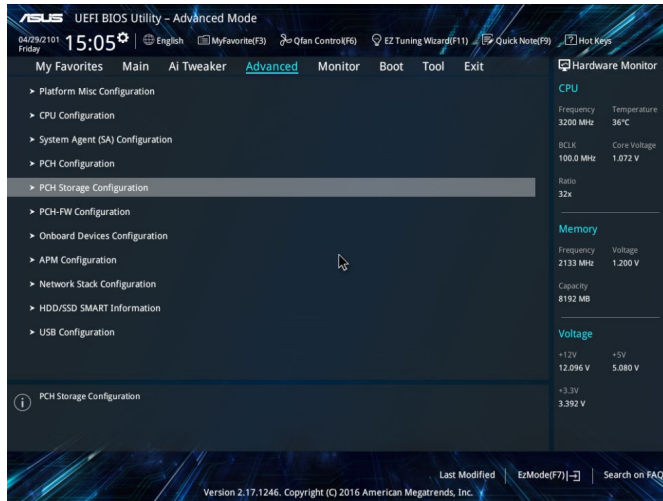


Assurez-vous que votre carte mère prend en charge la configuration RAID PCIE avant de procéder à cette dernière.

Configuration requise :

- 1 x Périphérique de stockage USB démarrable créé dans la section **Utiliser ASUS EZ Installer** ci-dessus.
- 1 x DVD d'installation Windows® 7 modifié créé dans la section **Utiliser ASUS EZ Installer** ci-dessus.
- 1 x Lecteur optique SATA
- 2 x Lecteurs SSD PCIE

1. Insérez le DVD d'installation de Windows® 7 modifié dans un lecteur optique SATA ou connectez le périphérique de stockage USB avec les fichiers d'installation de Windows® 7 modifiés sur votre système et installez deux lecteurs SSD PCIE.
2. Allumez votre système et appuyez sur F2 pendant le POST (auto-test au démarrage) pour accéder au BIOS.
3. Allez dans **Advanced (Avancé) > PCH Storage Configuration** (Configuration de stockage de la puce PCH) > **SATA Mode Selection** (Sélection de mode SATA) puis sélectionnez **RAID**.



- ASUS**

UEFI BIOS Utility – Advanced Mode

09/05/2016

Monday

19:33

English

MyFavorite(F3)

Qfan Control(F6)

EZ Tuning Wizard(F11)

Quick Note(F9)

Hot Keys

My Favorites
Main
AI Tweaker
Advanced
Monitor
Boot
Tool
Exit

AdvancedPCB Storage Configuration

PCH Storage Configuration

Hyper kit Mode

Disabled

SATA Controller(s)

Enabled

SATA Mode Selection

Intel RST Premium With Intel Q

M.2_1 PCIe Storage RAID Support

RST Controlled

M.2_2 PCIe Storage RAID Support

RST Controlled

Aggressive LPM Support

On

SMART Self Test

Empty

SATA6G_1(Gray)

Enabled

SATA6G_1(Gray)

Enabled

1
Enable/Disable RST Pcie Storage Remapping

Hardware Monitor

CPU

Frequency
3000 Mhz

Temperature
31°C

BCLK
100.0 Mhz

Core Voltage
0.992 V

Ratio
30x

Memory

Frequency
2133 Mhz

Voltage
1.200 V

Capacity
4096 MB

Voltage

+12V
5.0V

12.096 V
5.120 V

+3.3V
3.280 V

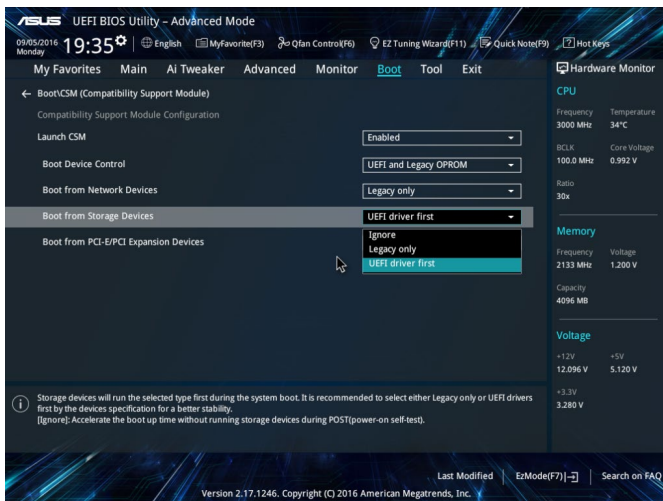
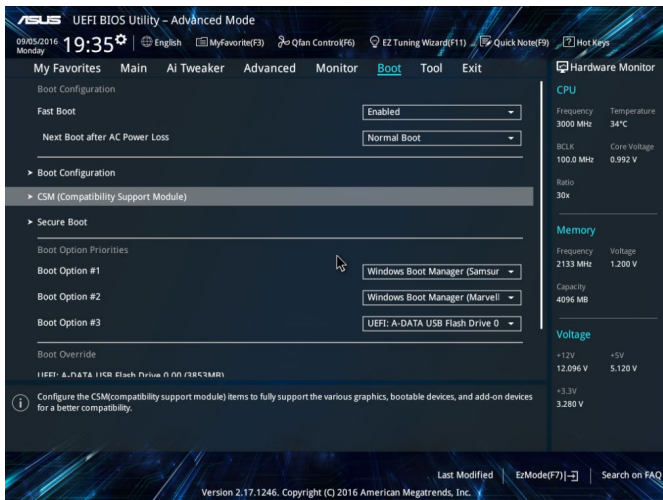
Last Modified

EZ Mode(F7)

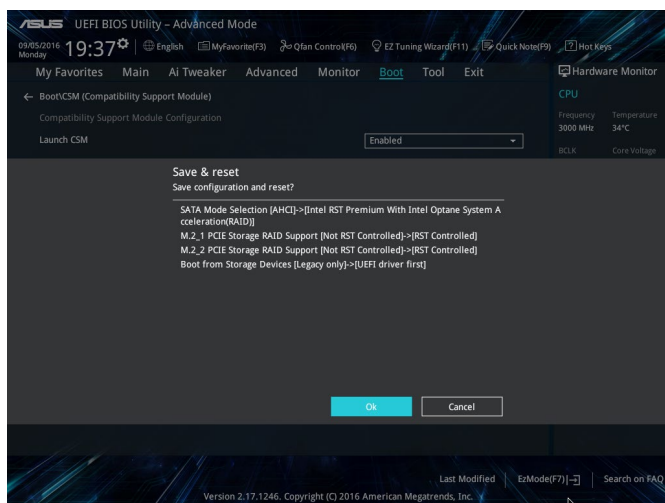
Search on FAQ
- Version 2.17.1246. Copyright (C) 2016 American Megatrends, Inc.



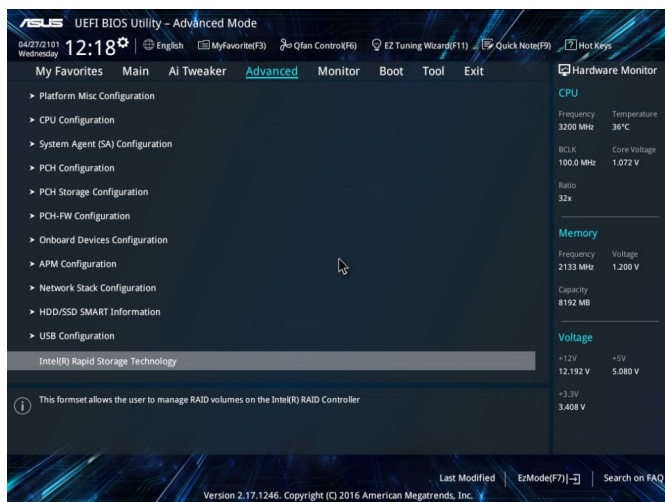
5. Allez dans **Boot (Démarrage) > CSM (Compatibility Support Module) > Boot from Storage Device** (Démarrage sur périphérique de stockage) et sélectionnez **UEFI driver first** (Priorité au pilote UEFI).



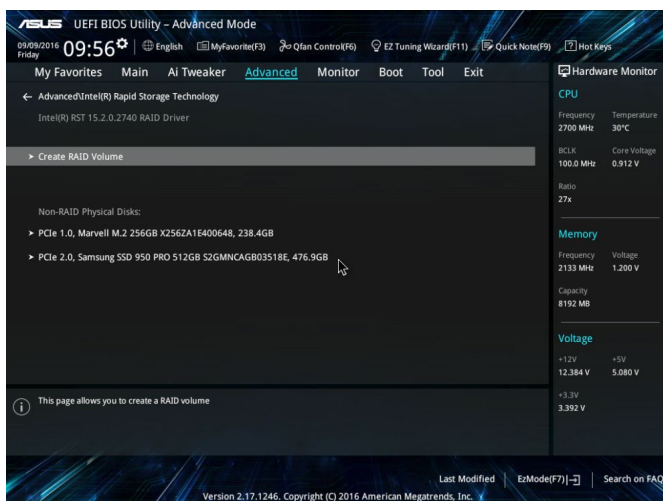
6. Appuyez sur <F10> pour enregistrer les modifications et redémarrer le système.



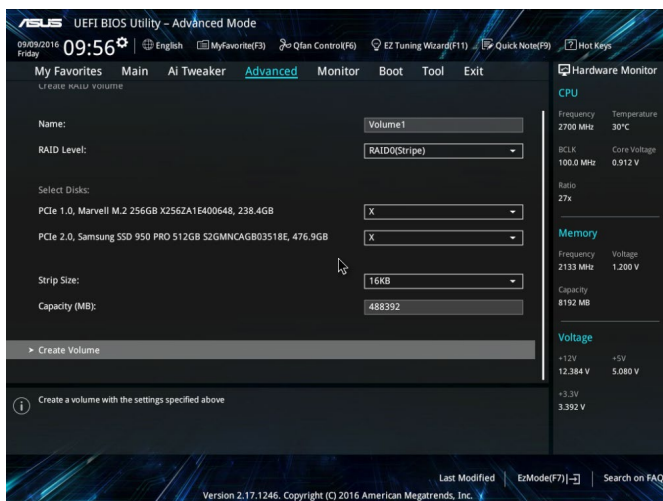
7. Appuyez sur <F2> durant le POST (Auto-test au démarrage) pour accéder à nouveau au BIOS et allez dans **Advanced** (Avancé) pour cliquer sur la nouvelle option **Intel® Rapid Storage Technology** (Technologie Intel® Rapid Storage).



8. Cliquez sur **Create RAID Volume** (Créer un volume RAID).



9. Configurez les informations RAID et cliquez sur **Create Volume** (Créer un volume).

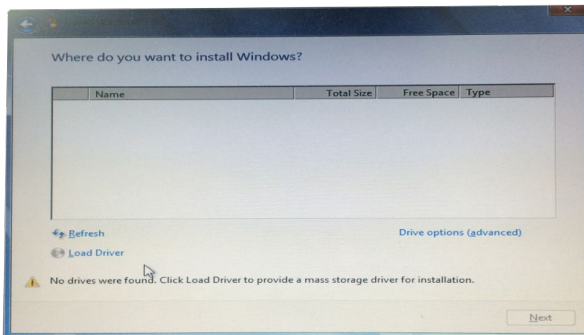


10. Une fois terminé, sélectionnez le lecteur optique ou le périphérique de stockage USB en tant que périphérique de démarrage.
11. Le pilote USB sera chargé automatiquement pendant le démarrage de l'installation.

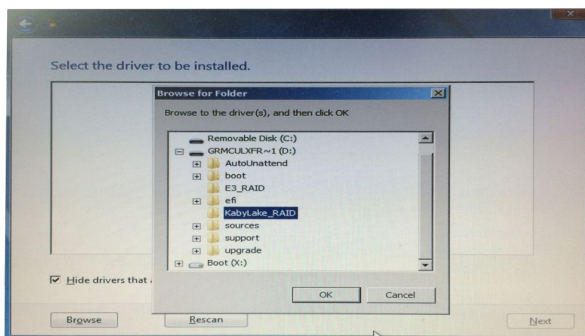


L'écran « Setup is starting... (Démarrage de la configuration...) » apparaît si le pilote USB a été correctement chargé.

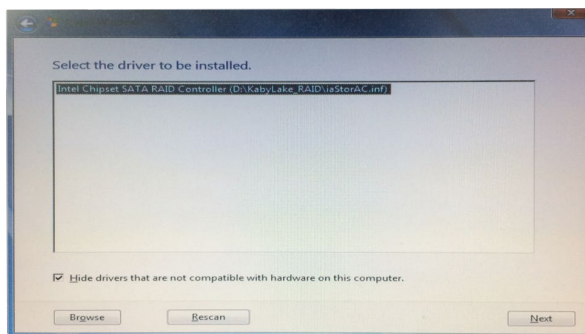
12. Suivez les instructions apparaissant à l'écran pour terminer les configurations initiales du processus d'installation de Windows® 7.
13. Cliquez sur **Load Driver** (Charger le pilote).



14. Sélectionnez **KabyLake_RAID** et cliquez sur **OK**.



15. Lorsque l'écran suivant apparaît, cliquez sur **Next** (Suivant) pour installer le pilote RAID.



16. Suivez les instructions apparaissant à l'écran pour terminer le processus d'installation de Windows® 7.